

นำเสนอเพื่อการพิจารณาขยายพื้นที่ทางตะวันออกของเขตรักษาพันธุ์สัตว์ป่าสลักพระ ขยายพื้นที่ป่าเพื่อการคุ้มครองช้างป่าและสัตว์ประเภทอื่นที่เสี่ยงต่อการสูญพันธุ์



Based on a 2012 survey report



These five elephants belong to a family of 16 individuals, four of them young calves, seen drinking at a pond on the east side of *Thung Salakpra* in 2010.

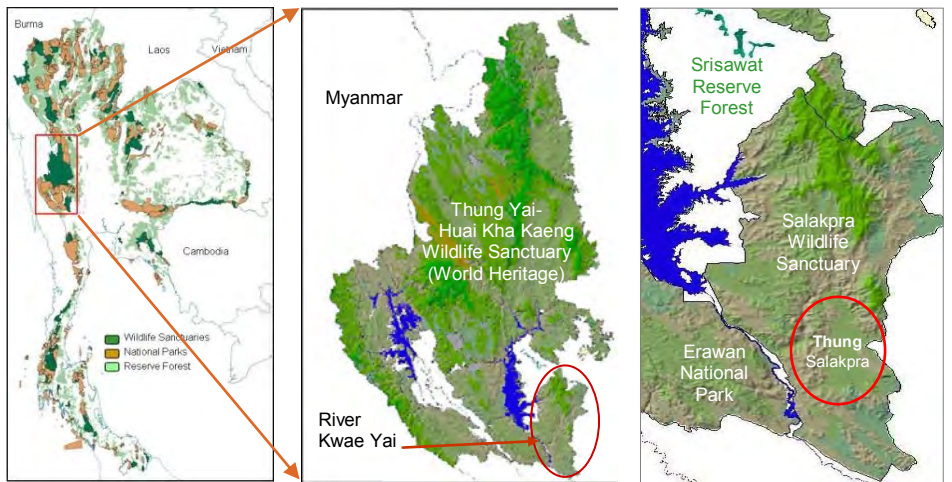
เครือข่ายอนุรักษ์ช้างจากมูลนิธิหอรั้งกอ้งให้รัฐบาล ดำเนินการดังต่อไปนี้

- ขยายอาณาเขตทางตะวันออกเฉียงใต้ของป่าสลักพระโดยการรวบรวมพื้นที่ป่าซึ่งเป็นที่อยู่อาศัยของสัตว์ป่าแต่ยังไม่ได้รับการคุ้มครองให้เข้ามาอยู่ในการดูแลของเขตรักษาพันธุ์ฯ
- หยุดยั้งการบุกรุกและขยายพื้นที่ทำกินในรัศมี 5 กิโลเมตรจากอาณาเขตพื้นที่ป่าสลักพระ
- ปรับปรุงมาตรการการคุ้มครองช้างและการติดตามผลในพื้นที่ป่าสลักพระเพื่อลดปัญหา ระหว่างช้างและคนในพื้นที่



สลักพระ: ภูมิทัศน์อันทรงคุณค่าของงานอนุรักษ์ในอดีตและปัจจุบัน

สลักพระเป็นเขตรักษาพันธุ์สัตว์ป่าแห่งแรกของประเทศไทยที่ได้รับการจัดตั้งขึ้นในพ.ศ. 2508 ซึ่งเป็นปีเดียวกับการจัดตั้งอุทยานแห่งชาติเขาใหญ่ (อุทยานแห่งชาติแห่งแรกของประเทศไทย) สลักพระเป็นความภาคภูมิใจของประเทศไทยเนื่องจากเป็นพื้นที่อยู่ในระบบการจัดการอนุรักษ์ทรัพยากรและสิ่งแวดล้อมของประเทศไทยรูปแบบล่าสุดที่ได้จัดตั้งขึ้นมาเมื่อไม่นานมานี้ เขตรักษาพันธุ์สัตว์ป่าสลักพระเป็นเขตรักษาพันธุ์สัตว์ป่าที่มีชื่อเสียงเนื่องจากเป็นแหล่งที่มีช้างป่าและสัตว์เสี่ยงสูญพันธุ์ประเภทอื่นอาศัยอยู่เป็นจำนวนมาก รวมทั้งเป็นพื้นที่ที่อยู่ใกล้กรุงเทพมหานครด้วย



ปัจจุบันนี้เขตรักษาพันธุ์สัตว์ป่าสลักพระเป็นที่อยู่อาศัยของช้างจำนวน 200 เชือก ซึ่งถือว่าเป็นจำนวนเล็กน้อยภายใต้จำนวนช้างทั้งหมดที่พบในบริเวณผืนป่าทางตะวันตกของประเทศไทยซึ่งเป็นที่ตั้งของเขตรักษาพันธุ์สัตว์ป่าห้วยขาแข้ง ที่เป็นเขตรักษาพันธุ์สัตว์ป่าต้นแบบของงานการอนุรักษ์ทรัพยากรธรรมชาติของประเทศไทยทั้งยังได้รับการสถาปนาให้เป็นแหล่งมรดกโลกของ องค์การยูเนสโก (UNESCO) อีกด้วย เขตรักษาพันธุ์สัตว์ป่าสลักพระมีบทบาทที่สำคัญในงานอนุรักษ์เพราะเป็นพื้นที่โชนล่างถัดจากเขตรักษาพันธุ์สัตว์ป่าห้วยขาแข้งและเป็นพื้นที่ที่เอื้อต่อการอยู่อาศัยและขยายพันธุ์ในระยะยาวของสัตว์เสี่ยงสูญพันธุ์ขนาดใหญ่ตั้งที่ไต่กล้าในช้างต้น

สลักพระกำลังเผชิญกับภัยคุกคาม

สัตว์ป่าในเขตรักษาพันธุ์สัตว์ป่าสลักพระกำลังตกอยู่ในสภาพที่เสี่ยงต่อการคุกคามเป็นอย่างมากเนื่องจากเขตรักษาพันธุ์ฯ เป็นพื้นที่ที่แคบและยาวซึ่งง่ายต่อการเข้าถึงพื้นที่ไม่ว่าจะเป็นการเดินเท้า การใช้รถจักรยานยนต์ หรือรถจักรยานะ ส่งผลให้การแสวงหาประโยชน์จากทรัพยากรป่าอย่างผิดกฎหมายเป็นไปอย่างง่ายดาและการคุ้มครองพื้นที่ป่าทำได้ยาก โดยจะเห็นตัวอย่างได้จากพื้นที่ทางด้านตะวันออกของทุ่งสลักพระ ซึ่งเป็นพื้นที่ใจกลางทางตอนใต้ที่มีแนวกันธรรมชาติอยู่นอกพื้นที่เขตรักษาพันธุ์ฯ (แนวหินทรายซึ่งเป็นเครื่องหมายชัดเจนที่แสดงขอบเขตรอบนอกของพื้นที่ป่าในตอนล่าง) พื้นที่ทางตะวันออกของทุ่งสลักพระอยู่ภายใต้อำนาจการดูแลของทหาร (กองทัพไทย) แต่ไม่ได้รับการคุ้มครองในทางปฏิบัติ ในปัจจุบันพื้นที่ส่วนใหญ่ของป่าสลักพระซึ่งผ่านการสำรวจพื้นที่โดยเจ้าหน้าที่ของเครือข่ายอนุรักษ์ช้างกาญจนบุรี (ECN) ยังจัดเป็นพื้นที่ป่าที่ยังไม่ถูกคุกคาม (ตามแผนที่ข้างต้น) อย่างไรก็ตามพบว่ามีแนวโน้มของการเข้ามาจับจองพื้นที่ป่าเพื่อสร้างที่อยู่อาศัยและทำการเกษตร โดยการปลูกพืชจำพวกอ้อยและข้าวโพดซึ่งเป็นพืชที่ดึงดูดให้ช้างป่าเข้ามากินและส่งผลให้เกิดการทำลายพืชผลและพื้นที่ทางการเกษตร ในปัจจุบันความขัดแย้งระหว่างคนในพื้นที่กับช้างกำลังเพิ่มขึ้นเรื่อยๆ พบว่าใน พ.ศ. 2555 มีช้างตัวเมียตายจากการถูกยิงและมีร่องรอยกระสุนเต็มลำตัวด้านล่าง

จากที่ระดมช้างต้น เครือข่ายอนุรักษ์ช้างกาญจนบุรีจึงเรียกร้องขอให้รัฐบาลดำเนินการขยายอาณาเขตทางด้านตะวันออกเฉียงใต้ของเขตรักษาพันธุ์สัตว์ป่าสลักพระ เพื่อคุ้มครองพื้นที่ซึ่งเป็นจุดศูนย์กลางและเป็นหัวใจของเขตรักษาพันธุ์สัตว์ป่าแห่งนี้ก่อนที่จะสายเกินไป

เครือข่ายอนุรักษ์ช้างกาญจนบุรี (ECN) ได้ถูกจัดตั้งขึ้นในพ.ศ. 2543 โดยมีวัตถุประสงค์เพื่อช่วยเหลือความขัดแย้งระหว่างช้างและคนซึ่งอาศัยอยู่ทั้งในและรอบเขตรักษาพันธุ์สัตว์ป่าสลักพระ โดยได้ประสานความร่วมมือในการดำเนินงานกับองค์การสวนสัตว์กรุงลอนดอน ประเทศอังกฤษ (The Zoological Society of London - ZSL) ตั้งแต่ พ.ศ. 2548 เป็นต้นมา องค์การสวนสัตว์กรุงลอนดอน ได้รับการก่อตั้งขึ้นเมื่อ พ.ศ. 2369 โดยชวทะเบียนเป็นองค์กรการกุศล และได้ชื่อว่าเป็นองค์กรที่มีชื่อเสียงระดับโลกในการดำเนินงานด้านการอนุรักษ์ทรัพยากรธรรมชาติ ภารกิจขององค์การสวนสัตว์กรุงลอนดอน คือการอนุรักษ์และดูแลสัตว์ป่าและสัตว์ใกล้สูญพันธุ์และการดำเนินงานเพื่ออนุรักษ์สัตว์ป่าและสัตว์ใกล้สูญพันธุ์ทั่วโลก การดำเนินงานอนุรักษ์ทั้งภาคสนามและการทำงานวิจัยในพื้นที่ใน 80 ประเทศทั่วโลก การทำการวิจัยทางวิทยาศาสตร์ที่สถาบันขององค์การในกรุงลอนดอน การให้การศึกษาระดับอุดมศึกษาในการอนุรักษ์ที่สวนสัตว์ในกรุงลอนดอนและสวนสัตว์เมืองวิปสแคว และการเป็นแรงบันดาลใจให้กับบุคคลทั่วไปในการมีส่วนร่วมในงานอนุรักษ์ทรัพยากรธรรมชาติ

นำเสนอเพื่อการพิจารณาขยายพื้นที่ทางตะวันออกของเขตรักษาพันธุ์สัตว์ป่าสลักพระ ขยายพื้นที่ป่าเพื่อการคุ้มครองช้างป่าและสัตว์ประเภทอื่นที่เสี่ยงต่อการสูญพันธุ์



พื้นที่ป่าแห่งนี้เป็นแหล่งที่อยู่อาศัยของสัตว์ป่าที่มีความสำคัญอย่างยิ่ง

ในช่วงระหว่าง พ.ศ. 2549-2554 เครือข่ายอนุรักษ์ช้างกาญจนบุรีได้ทำการติดตามผลการบุกรุกของช้างที่เข้ามากินพืชผลทางการเกษตร รวมถึงความขัดแย้งในรูปแบบอื่นๆ ระหว่างช้างกับคนในพื้นที่ภายในรัศมี 5 กิโลเมตรจากอาณาเขตพื้นที่เขตรักษาพันธุ์สัตว์ป่าสลักพระ โดยพบว่าในระยะ 5 ปีดังกล่าว มีการปะทะกันระหว่างช้างกับคนจากสาเหตุที่ช้างเข้ามากินพืชผลทางการเกษตรในพื้นที่ ซึ่งความขัดแย้งดังกล่าวได้เพิ่มจำนวนขึ้นเรื่อยๆ ทางตอนใต้ของเขตรักษาพันธุ์ฯ โดยเพิ่มขึ้นจาก 0.3% เป็น 43% ตามข้อมูลที่ได้บันทึกไว้ (กรุณาดูเครื่องหมายดวงดาวสีส้มบนแผนที่)

ในพ.ศ. 2554 เครือข่ายอนุรักษ์ช้างกาญจนบุรี ได้ทำการสำรวจพื้นที่ข้างต้นและได้พบร่องรอยการออกมาหาอาหารและให้อาหารของโขลงช้างที่มีลูกอ่อน ในบริเวณอาณาเขตด้านตะวันออกของทุ่งสลักพระ (กรุณาดูแผนที่ทางซ้ายมือซึ่งเป็นขอบสีแดง) พบว่าช้างเพศเมียมักจะไม่เสี่ยงต่อการนำลูกช้างเข้าไปในที่ที่ไม่คุ้นเคยและอาจจะไม่ปลอดภัย การค้นพบดังกล่าวแสดงให้เห็นว่าพื้นที่ป่าแห่งนี้เป็นที่อยู่อาศัยของประชากรช้างจากป่าสลักพระมาเป็นระยะเวลานานแล้ว ขณะที่การเข้ามาใช้พื้นที่แห่งนี้ของคนเพิ่งเกิดขึ้นเมื่อเร็วๆ นี้

การเข้ามาตั้งถิ่นฐานในพื้นที่แห่งนี้ของถาวรของคนก่อให้เกิดการผลักดันประชากรช้างออกนอกพื้นที่ พบว่ามีแต่ช้างเพศผู้ที่โตเต็มที่แล้วเท่านั้นที่จะเสี่ยงอันตรายเข้ามาในพื้นที่ดังกล่าว ส่วนช้างเพศเมียจะไม่เข้ามาในพื้นที่แห่งนี้เนื่องจากกลัวอันตรายที่อาจจะเกิดกับลูกอ่อนของตนหากต้องเผชิญหน้ากับคน



แล้วเท่านั้นที่จะเสี่ยงอันตรายเข้ามาในพื้นที่ดังกล่าว ส่วนช้างเพศเมียจะไม่เข้ามาในพื้นที่แห่งนี้เนื่องจากกลัวอันตรายที่อาจจะเกิดกับลูกอ่อนของตนหากต้องเผชิญหน้ากับคน

ลักษณะภูมิประเทศทางธรรมชาติของเขตรักษาพันธุ์สัตว์ป่าสลักพระ

แผนที่ภูมิประเทศของเขตรักษาพันธุ์สัตว์ป่าสลักพระ ระบุให้เห็นว่า ทุ่งสลักพระเป็นที่ราบลุ่มที่ล้อมรอบไปด้วยภูเขา ซึ่งแสดงให้เห็นว่าเหตุใดพื้นที่แห่งนี้จึงเป็นหัวใจและเป็นพื้นที่ศูนย์กลางของเขตรักษาพันธุ์สัตว์ป่าสลักพระ อีกทั้งยังเป็นแหล่งที่อยู่อาศัยของช้างและสัตว์เสี่ยงสูญพันธุ์ขนาดใหญ่ประเภทอื่นด้วย พื้นที่แห่งนี้เป็นที่ราบกว้างใหญ่และมีแหล่งน้ำที่อุดมสมบูรณ์จึงกลายเป็นแหล่งที่อยู่อาศัยของสัตว์ที่กินพืชเป็นอาหารและสัตว์ที่กินเนื้อเป็นอาหารซึ่งเป็นผู้ล่าในขณะเดียวกัน โชนพื้นที่ป่าที่ยังไม่ได้รับการคุ้มครอง (ซึ่งได้แสดงเป็นกรอบสีแดงเข้มตามแผนที่ข้างบน) เป็นพื้นที่ที่สำคัญเพราะเป็นแหล่งที่อยู่อาศัยของประชากรช้างเป็นระยะเวลานานมาแล้ว โชนพื้นที่ภูเขาซึ่งเป็นพื้นที่ในกรอบสีม่วงเป็นพื้นที่ที่สำคัญเช่นกันเพราะเป็นพื้นที่ที่แสดงแหล่งที่อยู่อาศัยของสัตว์ป่าที่กำลังจะสูญพันธุ์ เช่น เสี่ยงผา และ ตัวนัม ซึ่งเจ้าหน้าที่ของเครือข่ายอนุรักษ์ช้างกาญจนบุรีได้พบเห็นในระหว่างการทำการสำรวจพื้นที่ในครั้ง นี้ จึงสรุปได้ว่าการอนุรักษ์สัตว์ป่าและการดำเนินงานอย่างมีประสิทธิภาพของเขตรักษาพันธุ์สัตว์ป่าสลักพระจะได้รับการปรับปรุงแก้ไขเป็นอย่างมากหากพื้นที่ในโชนทั้งสองที่ได้รับการคุ้มครองได้ถูกรวมรวมให้เข้ามาเป็นเขตโชนอนุรักษ์ เพื่อการรักษาผืนป่าให้เป็นแหล่งที่อยู่อาศัยของสัตว์ป่าและเป็นแหล่งคุ้มครองสัตว์ป่าอย่างถาวร

มูลของลูกช้างที่พบในพื้นที่ป่าทางตะวันออกของทุ่งสลักพระ ซึ่งเป็นแหล่งที่อยู่อาศัยของโขลงช้าง

รอยเท้าของลูกช้างซึ่งเดินขนานข้างแม่ช้าง พบอยู่นอกเขตแดนทางตะวันออกของทุ่งสลักพระ



องค์กรเครือข่ายและผู้ให้การสนับสนุนงบประมาณ



For more information

- The full report (2012) in English & Thai is available at: www.ecn-thailand.org

